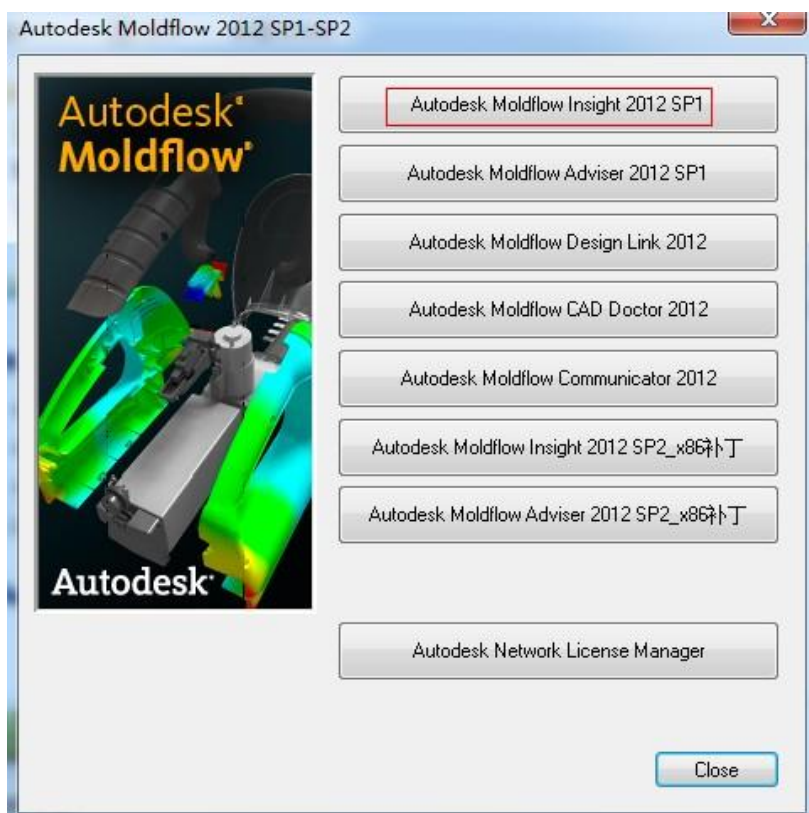
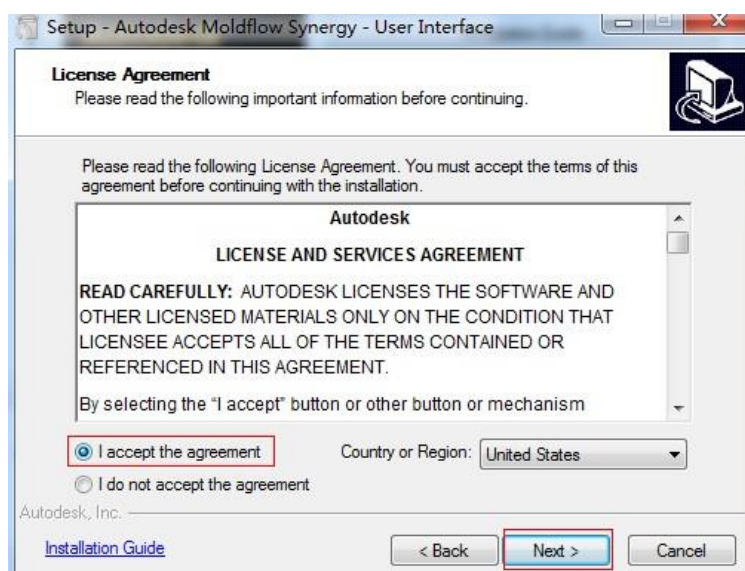
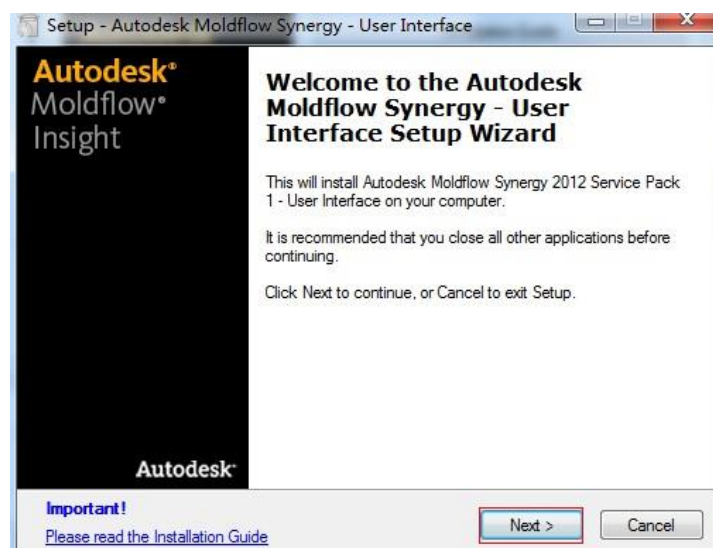
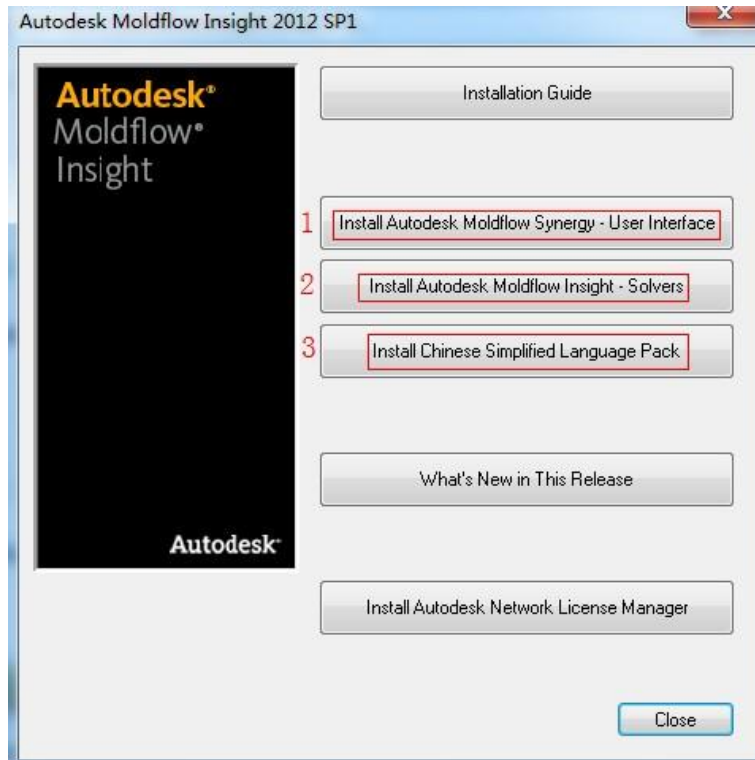


moldflow 2012 下载与安装图文教程

安装

用虚拟光驱载入下载好的 iso 文件，打开安装光盘，找到 cdstartup 文件夹下的 cdstartup.exe 文件，双击运行，点击红色方框处的按钮，安装 AMI 2012





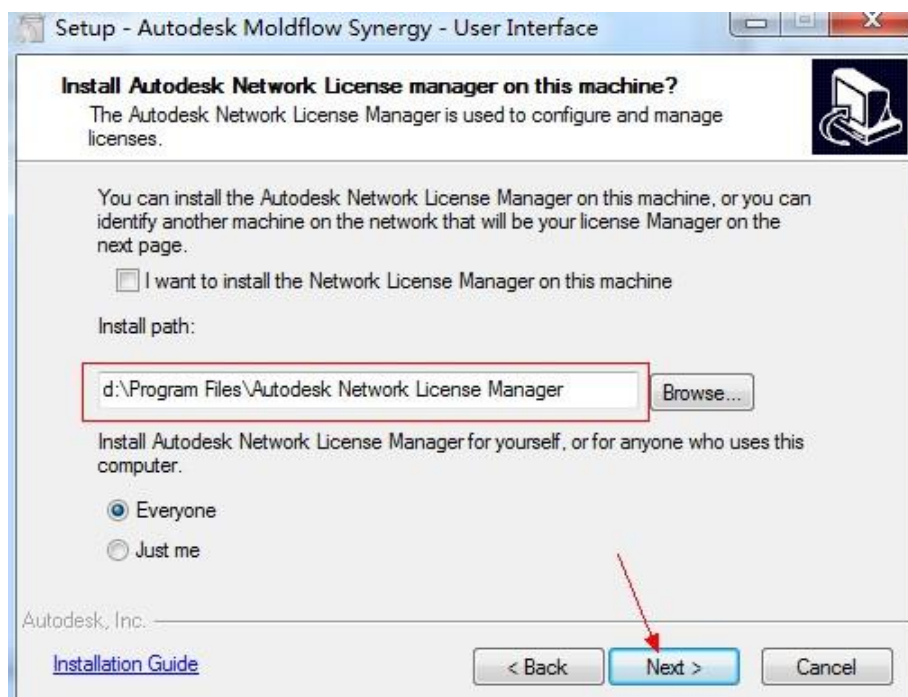
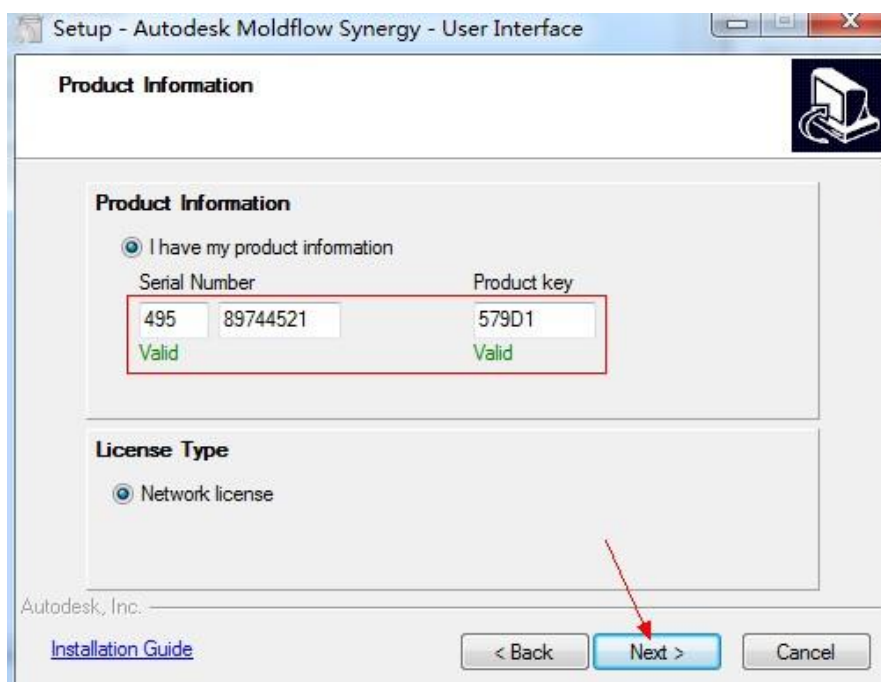
打开 cark 文件夹下的序列号.txt 文件，将序列号和密钥填入

序列号

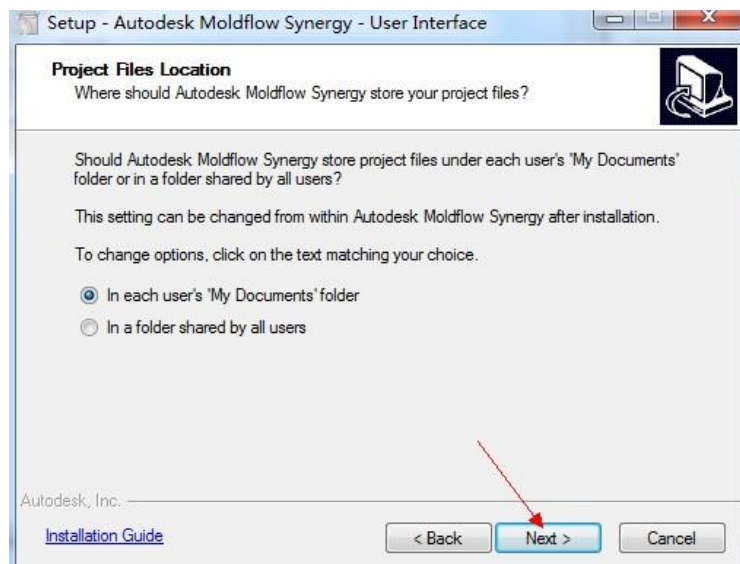
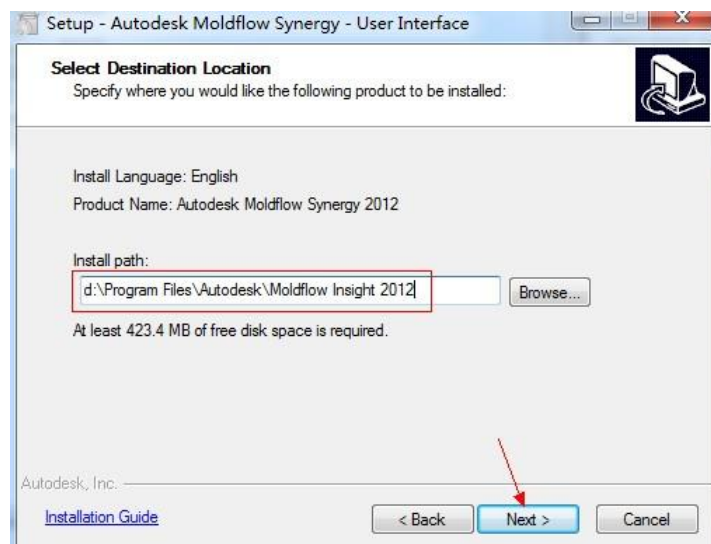
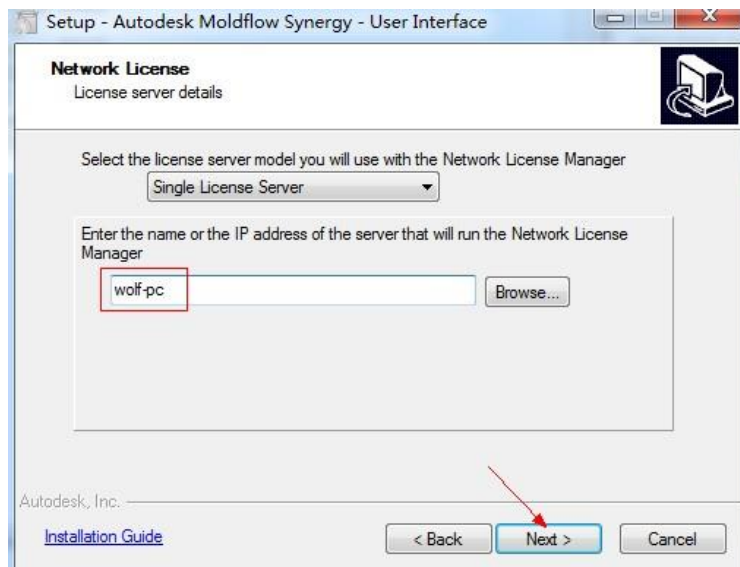
495-89744521

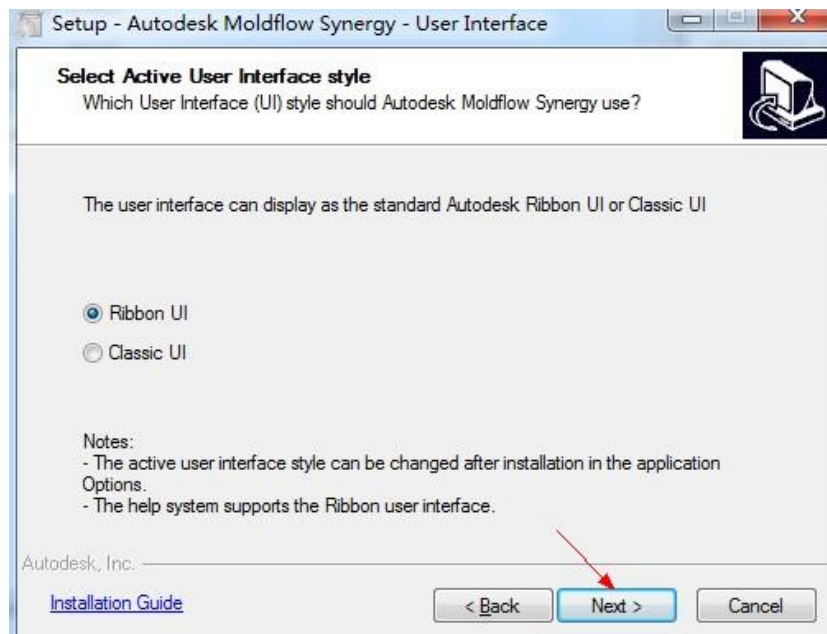
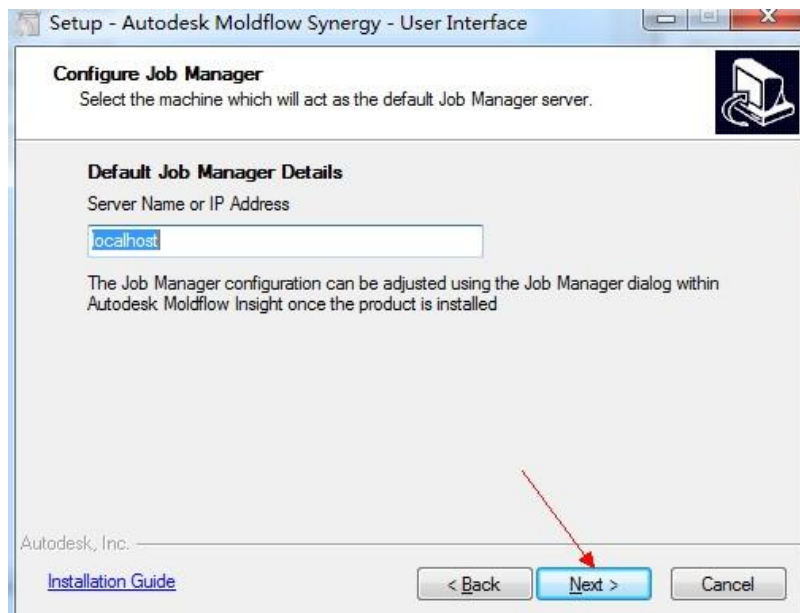
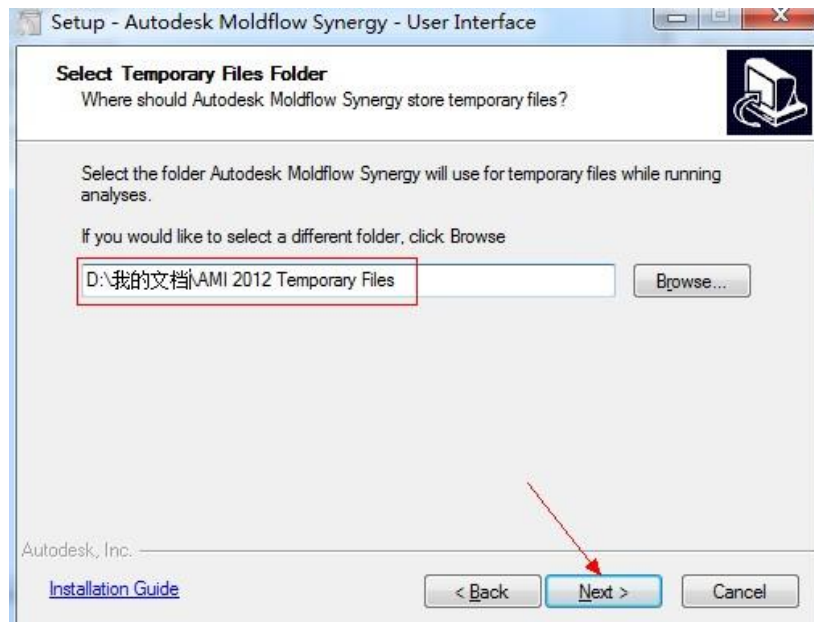
产品密钥:

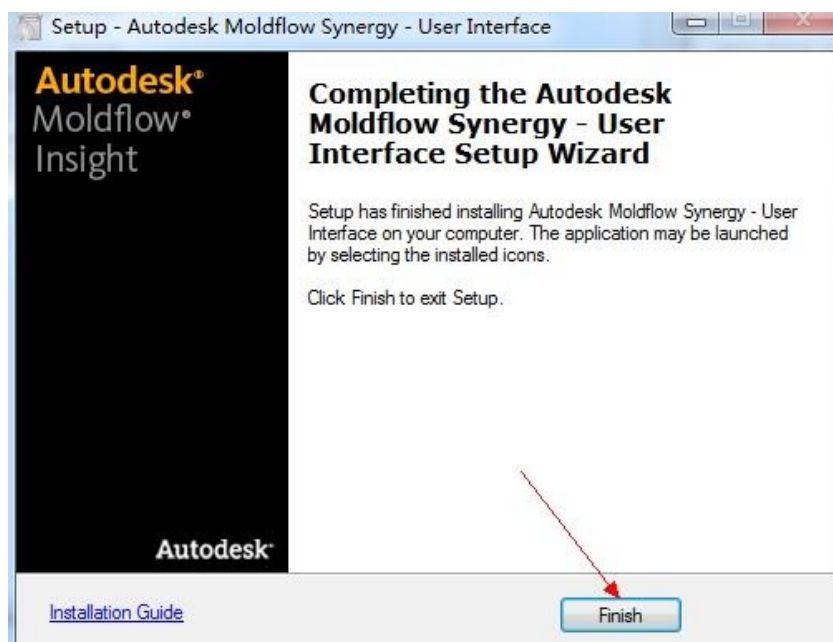
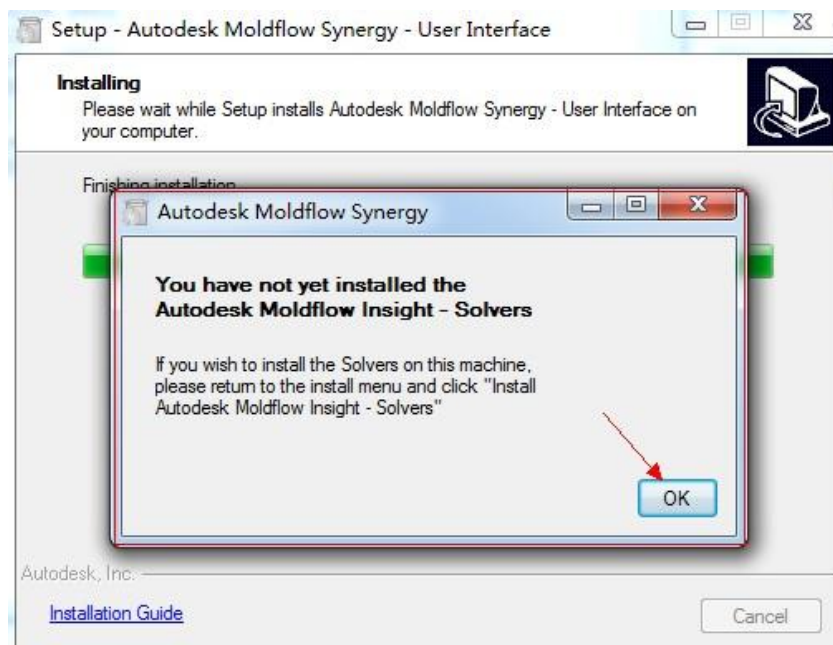
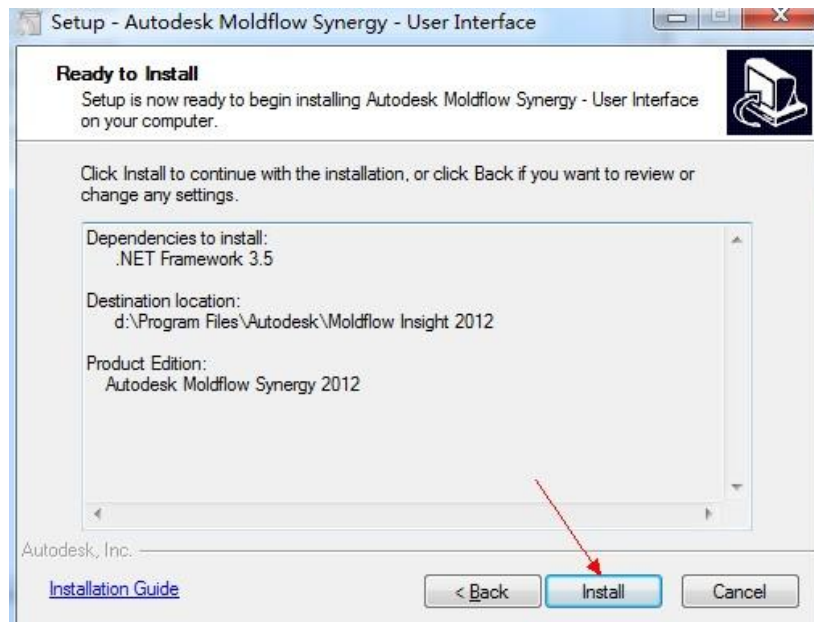
566D1	- Autodesk Moldflow Design Link CATIA V5 2012	← 支持CATIA License
567D1	- Autodesk Moldflow Design Link Pro/ENGINEER 2012	← 支持PROE License
568D1	- Autodesk Moldflow Design Link Parasolid 2012	← 支持X-T License
570D1	- Autodesk Moldflow Adviser Design 2012	← AMA 初级版
571D1	- Autodesk Moldflow Adviser Manufacturing 2012	← AMA 中级版
572D1	- Autodesk Moldflow Adviser Advanced 2012	← AMA 高级版
573D1	- Autodesk Moldflow Insight Basic 2012	← AMI 初级版
574D1	- Autodesk Moldflow Insight Performance 2012	← AMI 中级版
575D1	- Autodesk Moldflow Insight Advanced 2012	← AMI 高级版
577D1	- Autodesk Moldflow CAD Doctor 2012	← 模型修复模块
579D1	- Autodesk Moldflow Synergy 2012	← 主程序

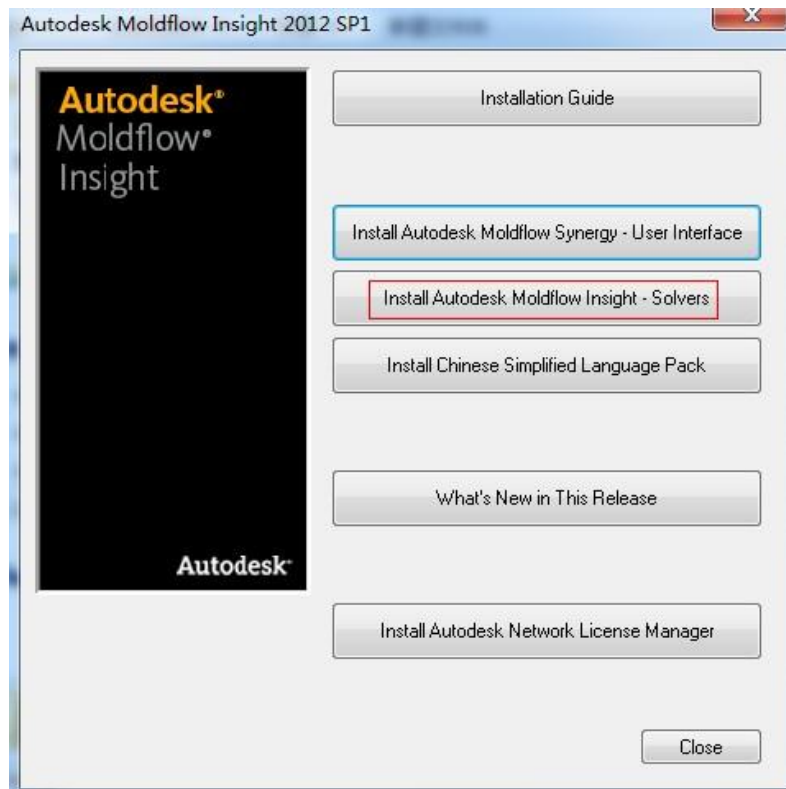


输入计算机名称，计算机名可以通过鼠标右键点击桌面上的我的电脑图标，选择属性，选择计算机名来查询









点击 next，勾选接受协议，点击 next





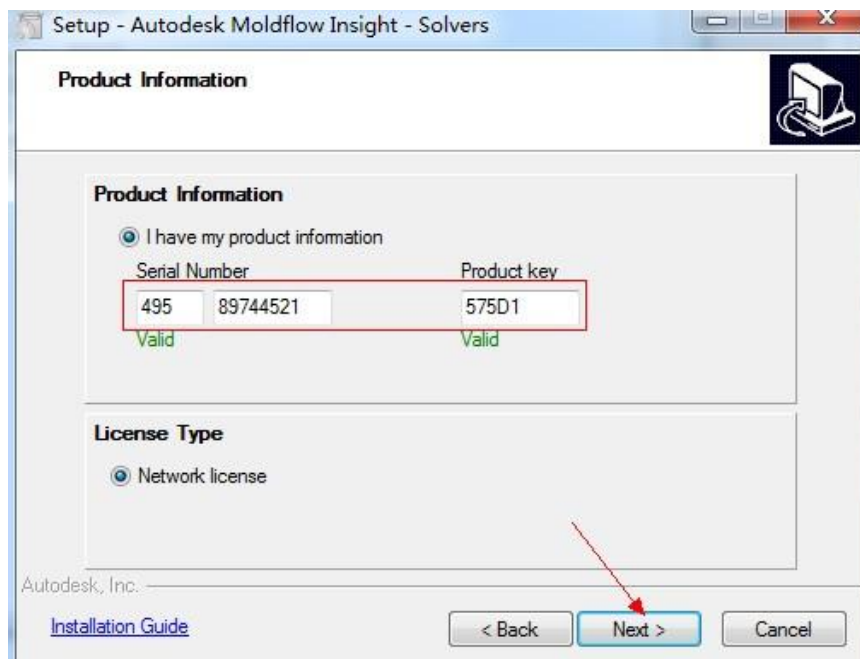
输入序列号和密钥

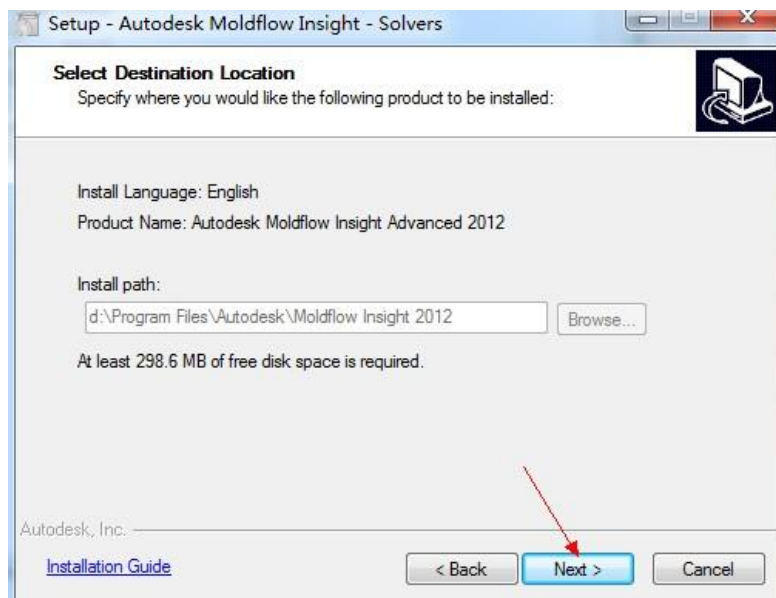
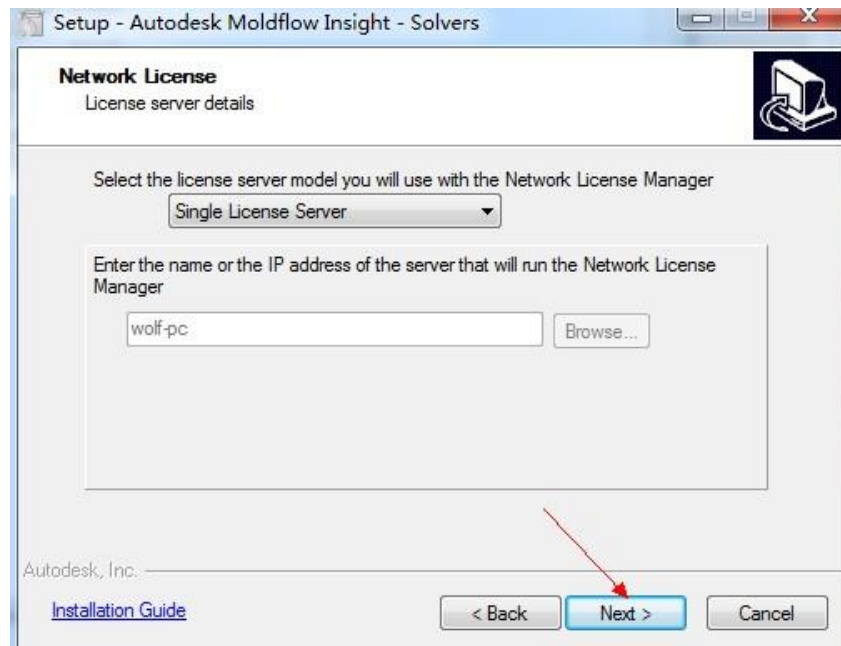
序列号

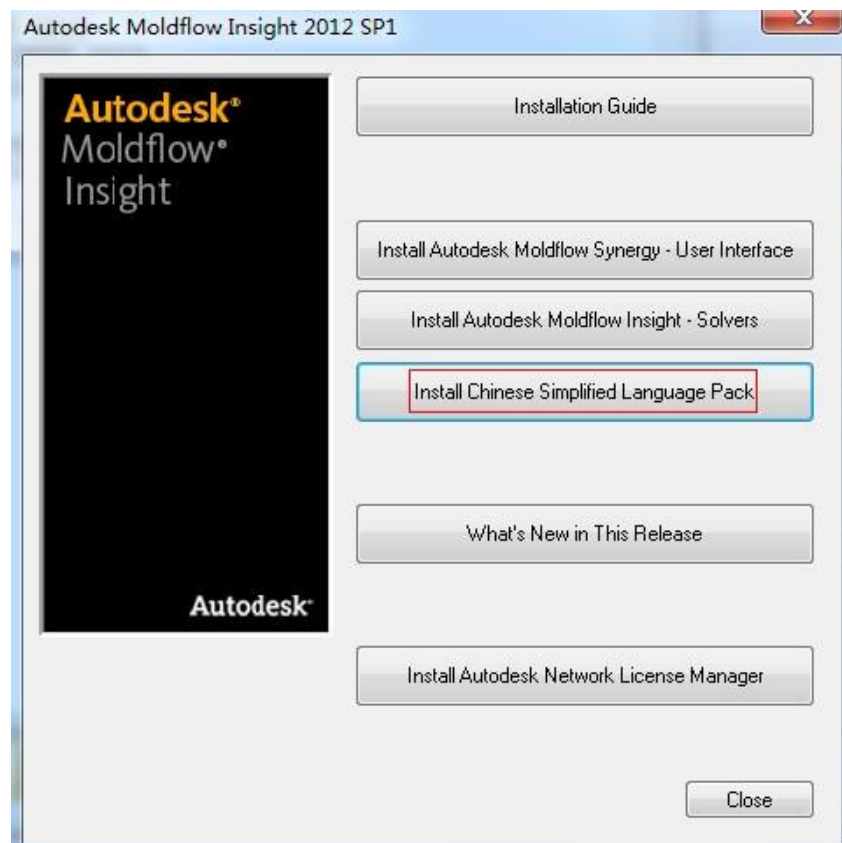
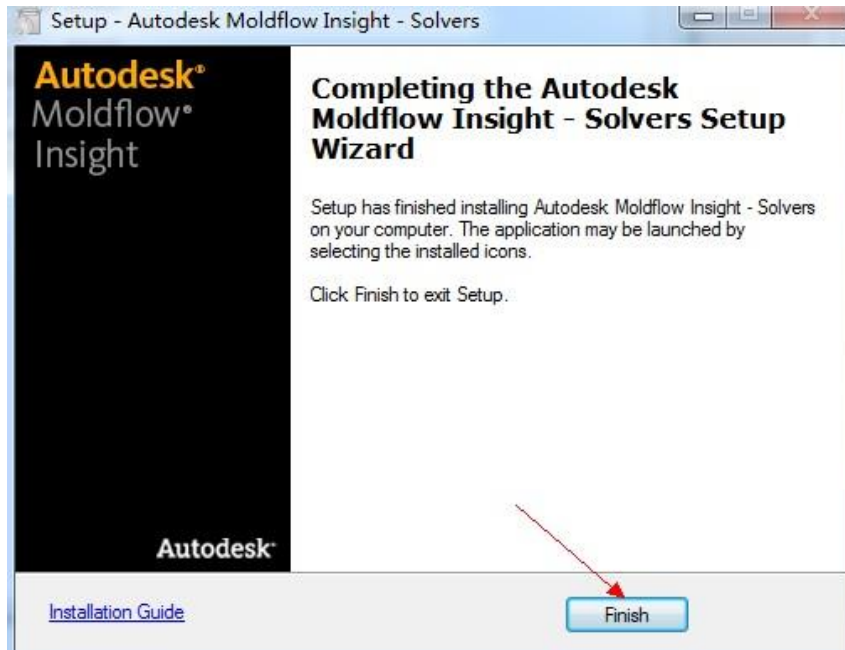
495-89744521

产品密钥:

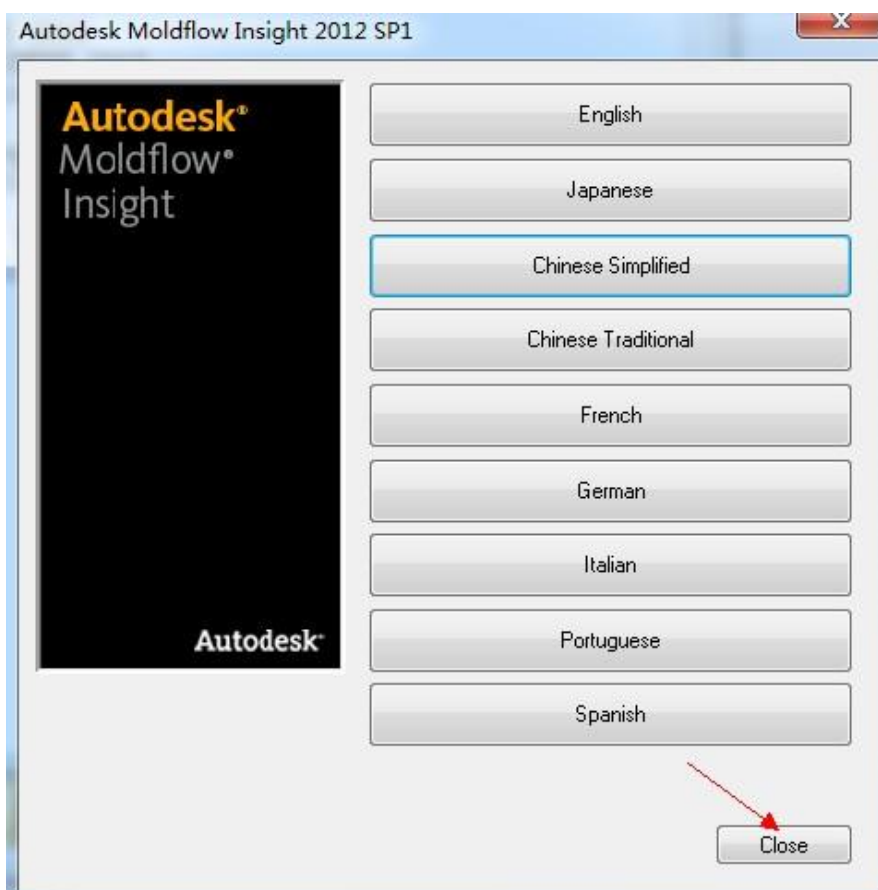
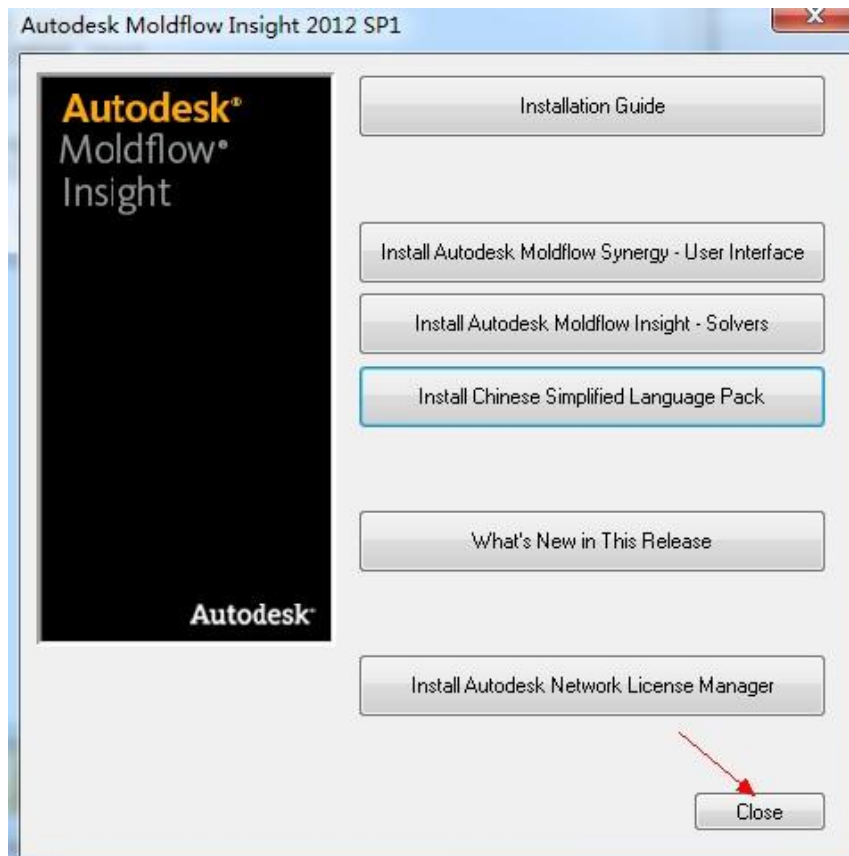
566D1 - Autodesk Moldflow Design Link CATIA V5 2012
 567D1 - Autodesk Moldflow Design Link Pro/ENGINEER 2012
 568D1 - Autodesk Moldflow Design Link Parasolid 2012
 570D1 - Autodesk Moldflow Adviser Design 2012
 571D1 - Autodesk Moldflow Adviser Manufacturing 2012
 572D1 - Autodesk Moldflow Adviser Advanced 2012
 573D1 - Autodesk Moldflow Insight Basic 2012
 574D1 - Autodesk Moldflow Insight Performance 2012
 575D1 - Autodesk Moldflow Insight Advanced 2012
 577D1 - Autodesk Moldflow CAD Doctor 2012
 579D1 - Autodesk Moldflow Synergy 2012



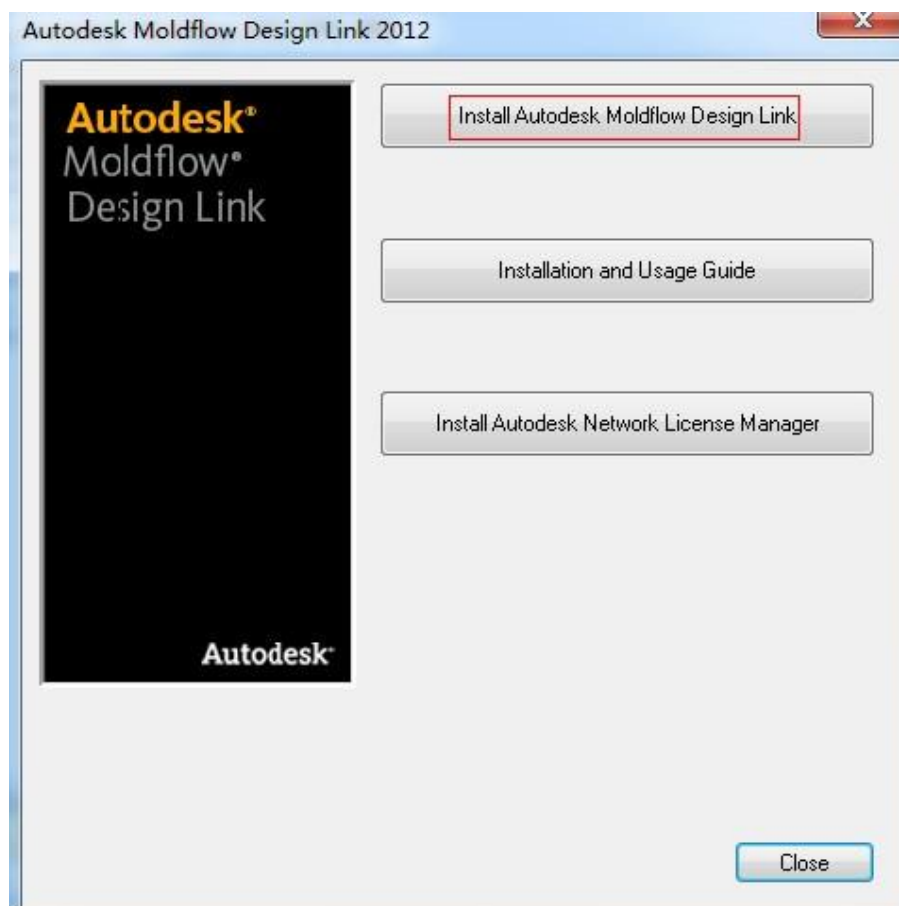
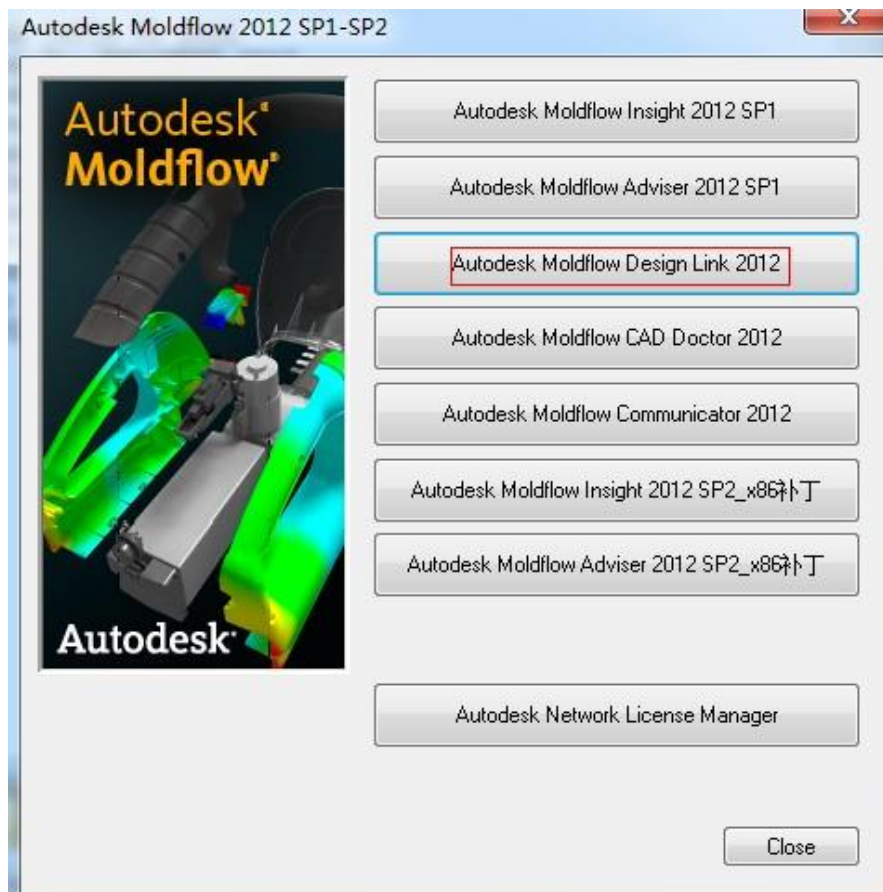


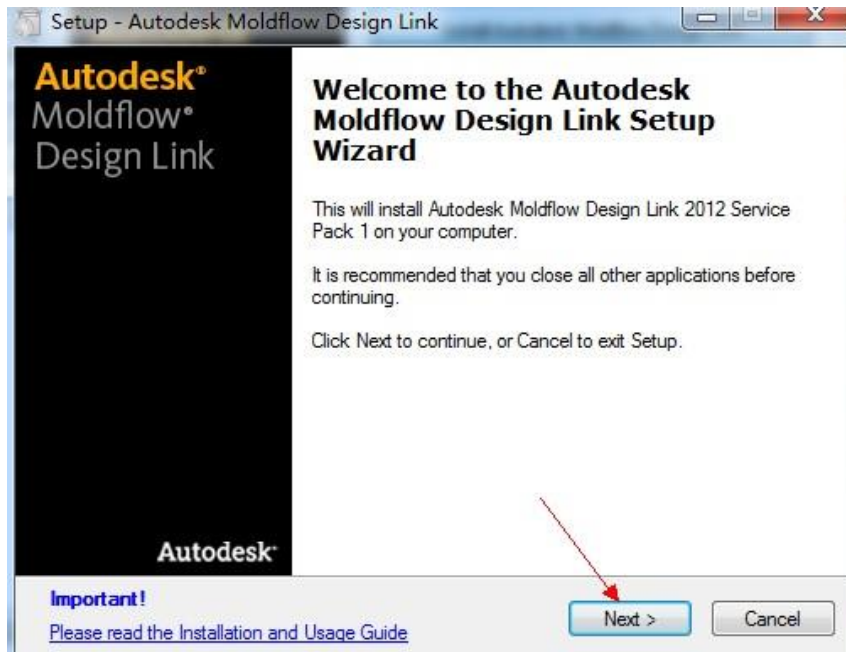






点击 close 关闭 AMI 安装向导，点击 close 关闭语言选择窗口，打开主安装界面，安装 MDL 2012





序列号
495-89744521

产品密钥:

566D1 - Autodesk Moldflow Design Link CATIA V5 2012
567D1 - Autodesk Moldflow Design Link Pro/ENGINEER 2012
568D1 - Autodesk Moldflow Design Link Parasolid 2012
570D1 - Autodesk Moldflow Adviser Design 2012
571D1 - Autodesk Moldflow Adviser Manufacturing 2012
572D1 - Autodesk Moldflow Adviser Advanced 2012
573D1 - Autodesk Moldflow Insight Basic 2012
574D1 - Autodesk Moldflow Insight Performance 2012
575D1 - Autodesk Moldflow Insight Advanced 2012
577D1 - Autodesk Moldflow CAD Doctor 2012
579D1 - Autodesk Moldflow Synergy 2012

Setup - Autodesk Moldflow Design Link

Product Information

☒ I have my Product Information

	Serial Number	Product key
CATIA V5	495 89744521 Valid	566D1 Valid
Parasolid	495 89744521 Valid	568D1 Valid
Pro/ENGINEER	495 89744521 Valid	567D1 Valid

Autodesk, Inc. [Installation and Usage Guide](#)

< Back Next > Cancel

Setup - Autodesk Moldflow Design Link

Network License
License server details

Select the license server model you will use with the Network License Manager

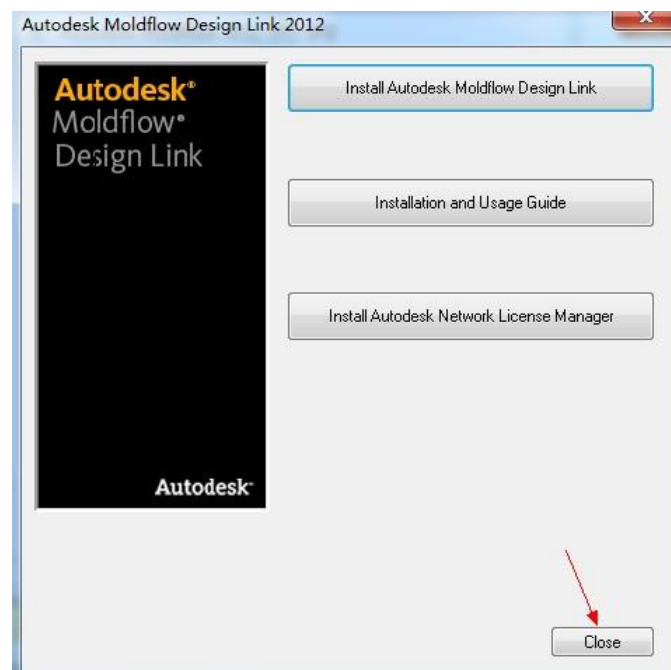
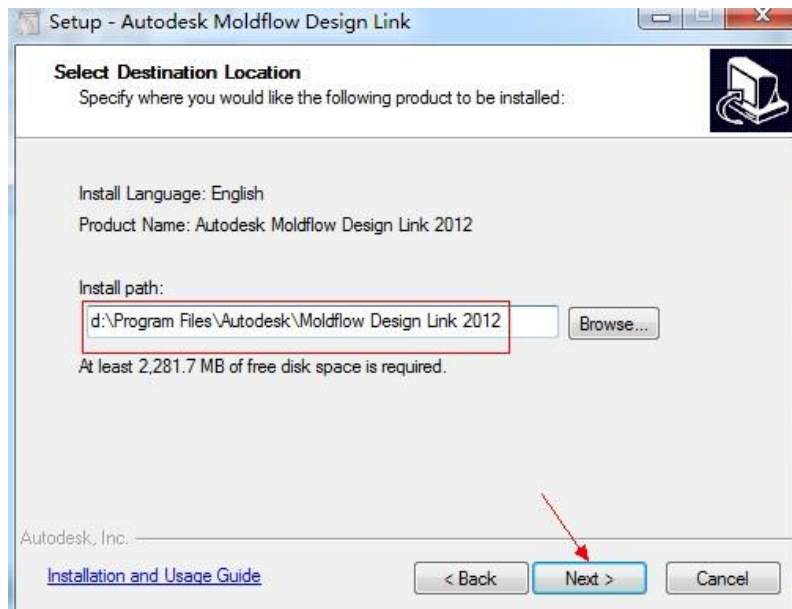
Single License Server

Enter the name or the IP address of the server that will run the Network License Manager

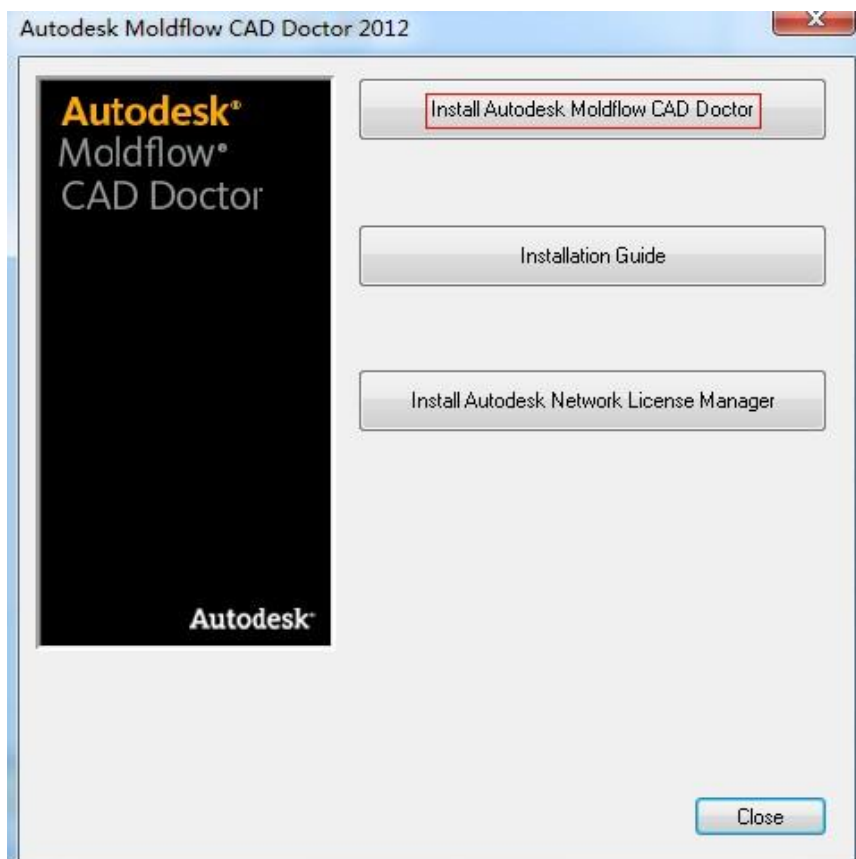
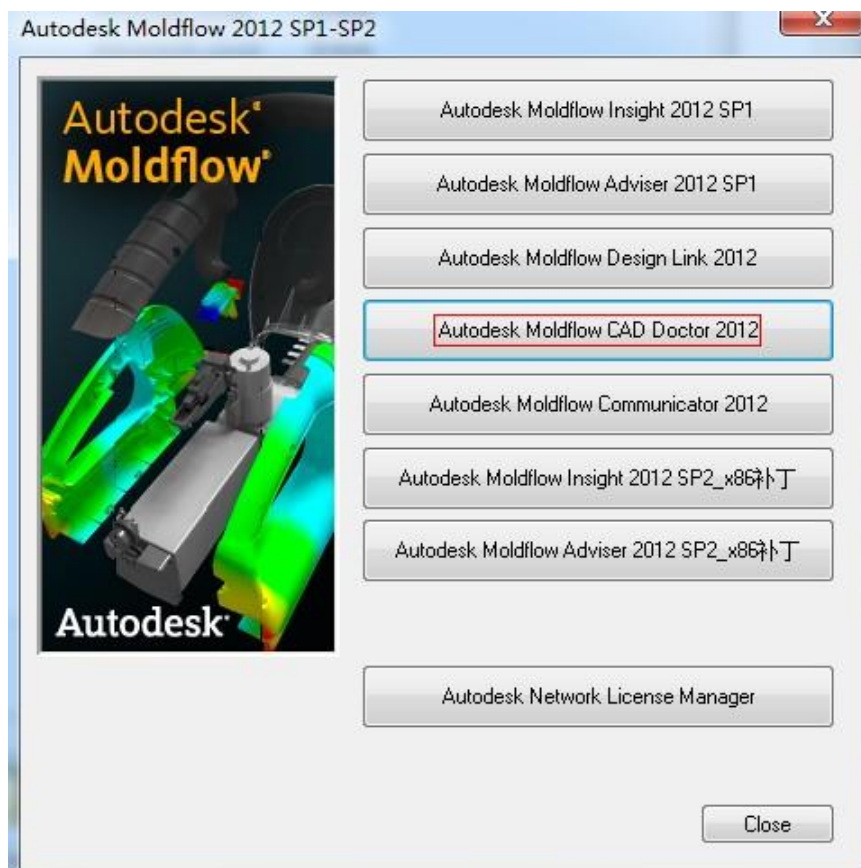
wolf-pc Browse...

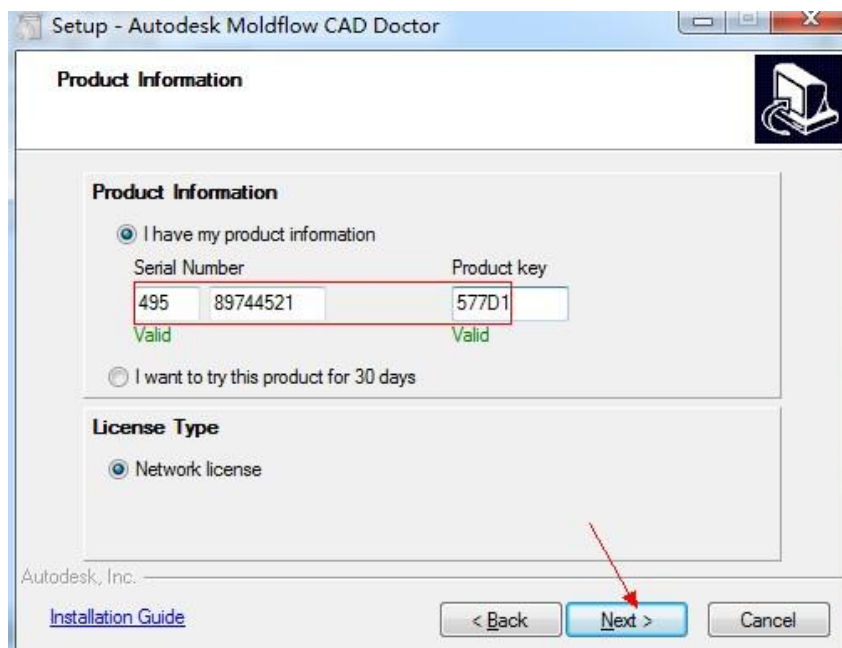
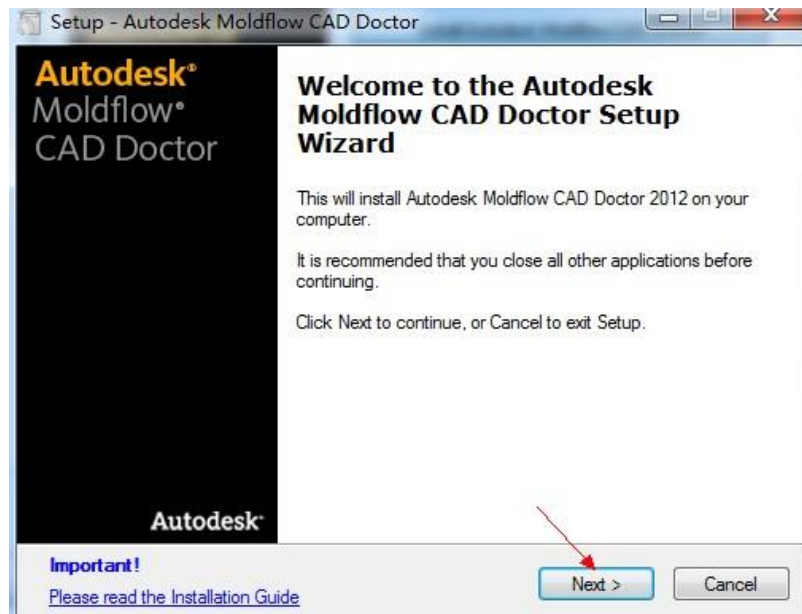
Autodesk, Inc. [Installation and Usage Guide](#)

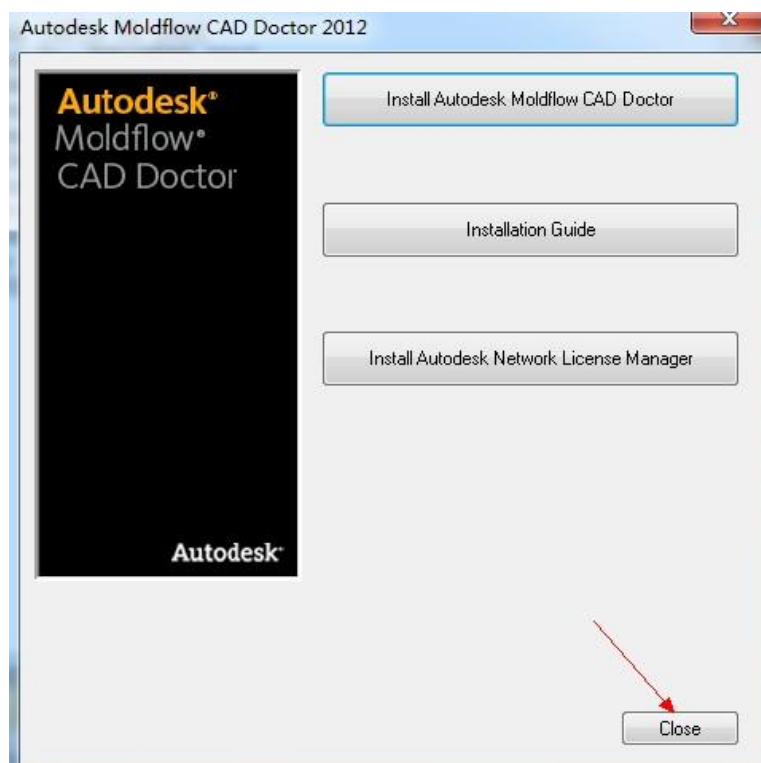
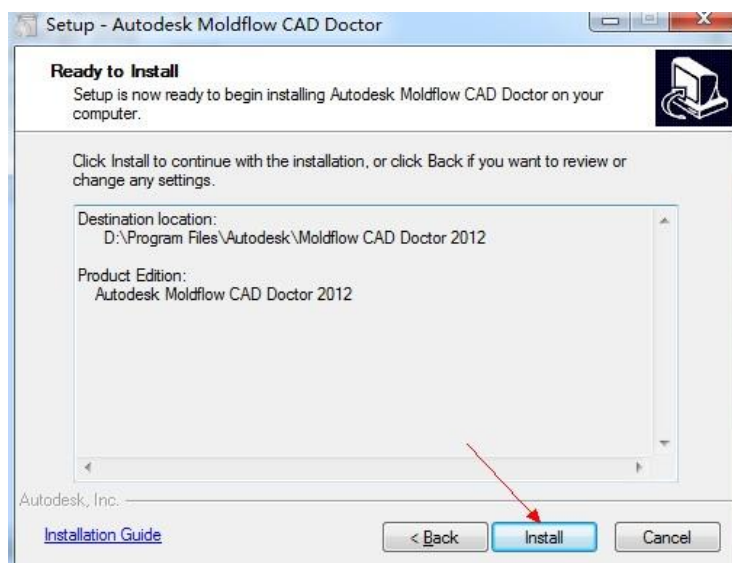
< Back Next > Cancel



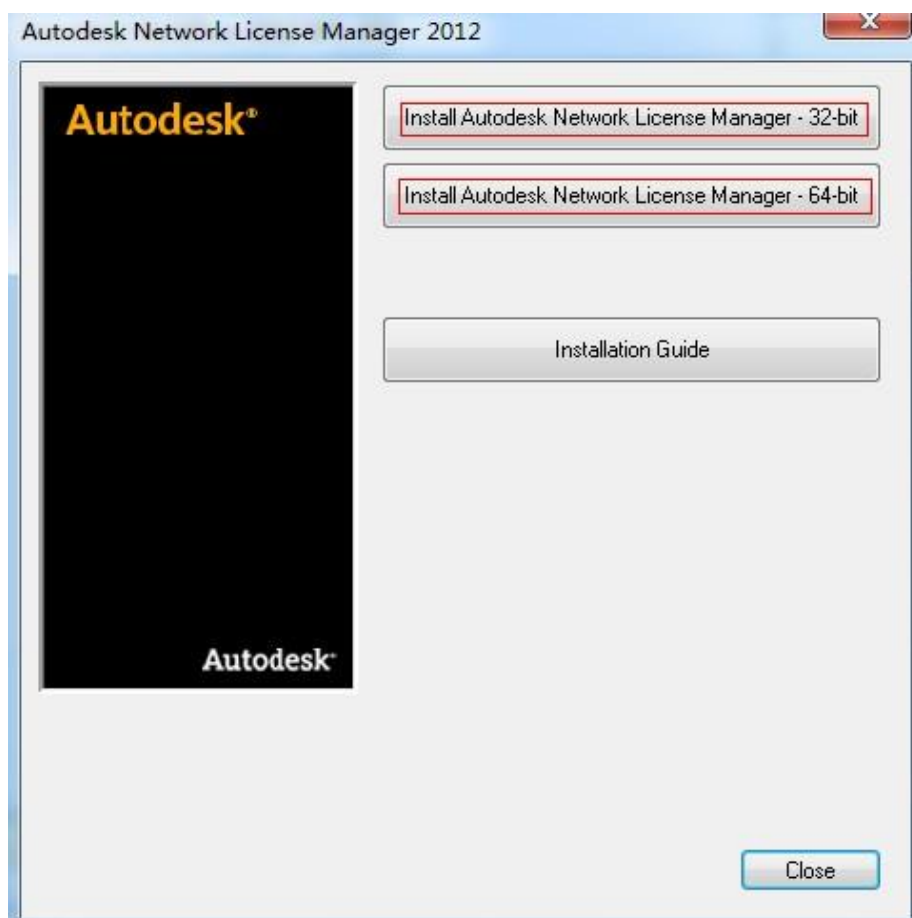
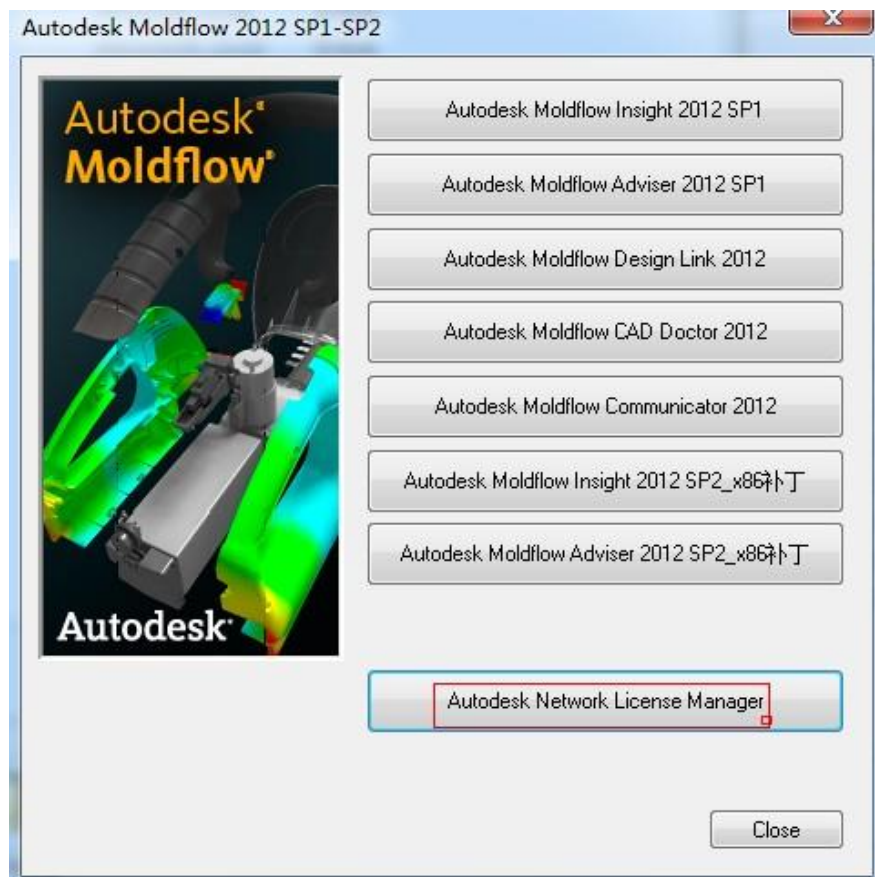
点击 next 直到 Install，完成后点击 finish 退出安装界面

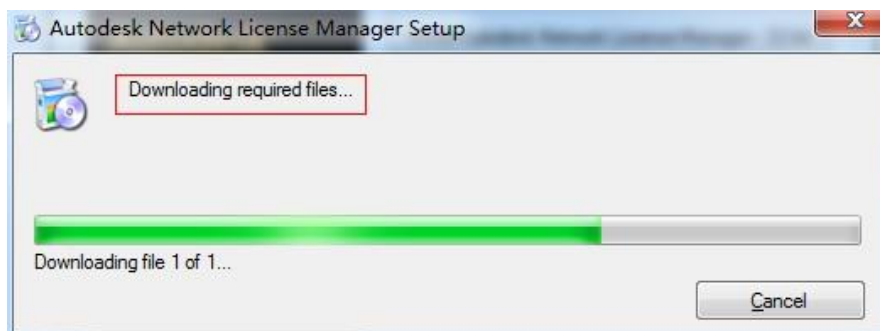
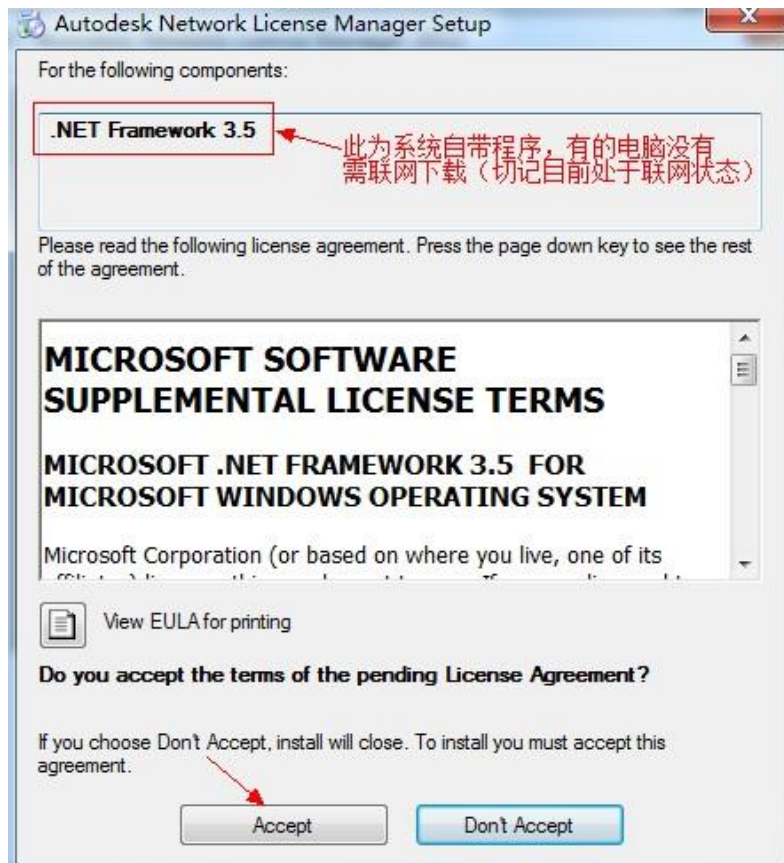


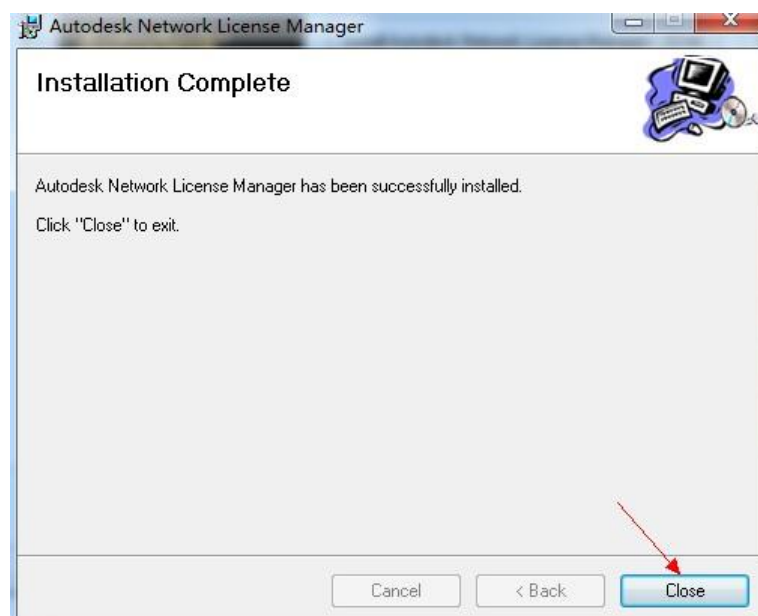
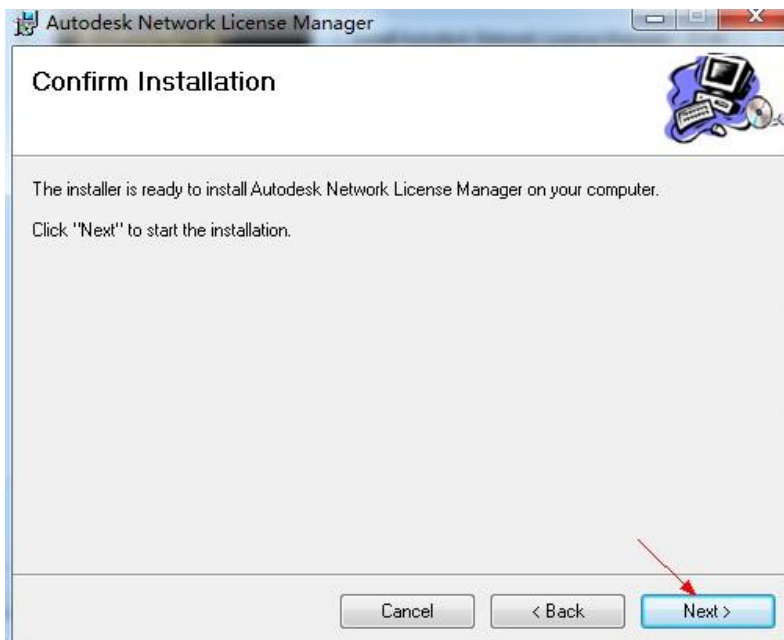
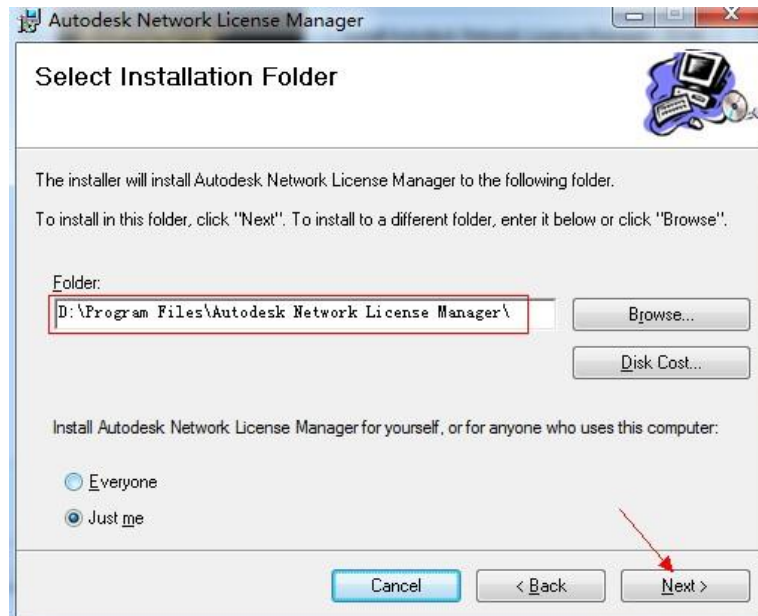


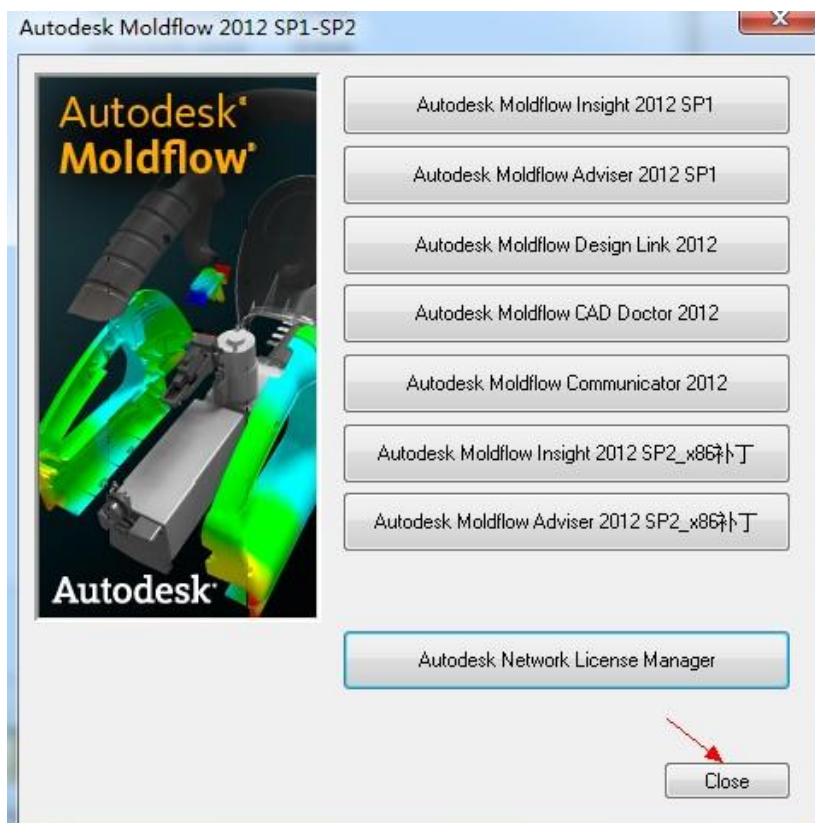
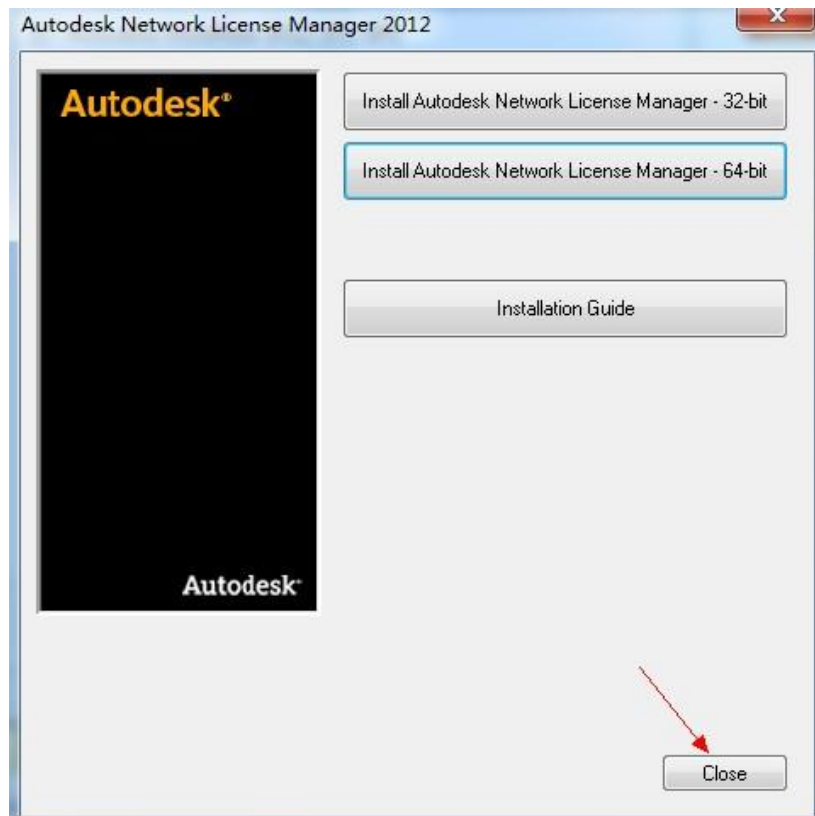


点击 next 直到 Install，完成后点击 finish 退出安装界面









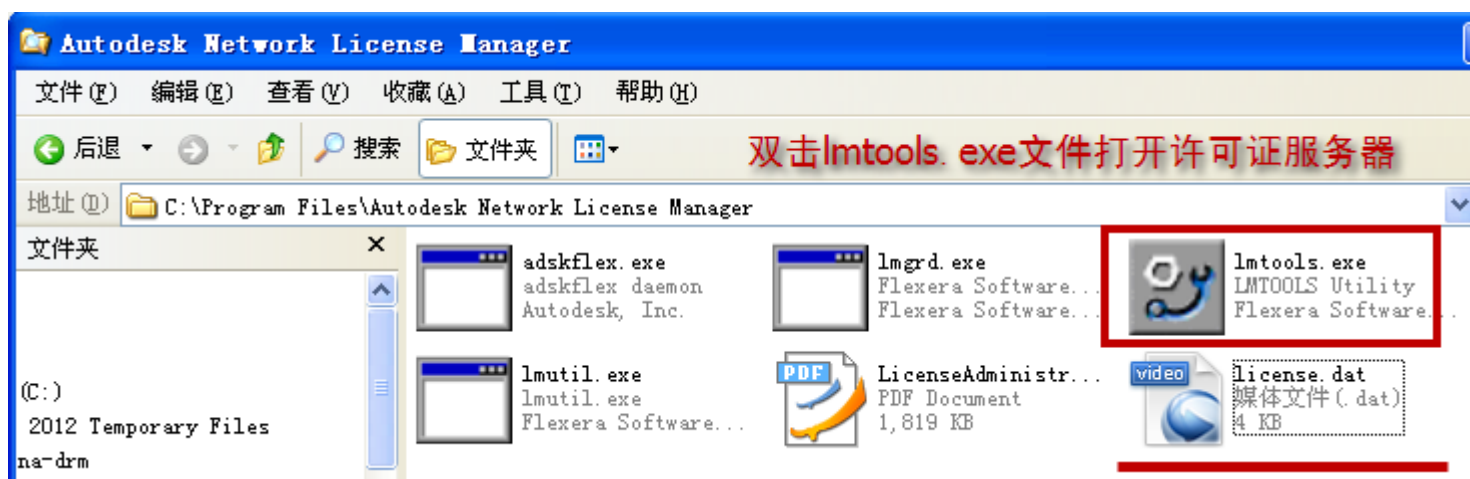
三、破解

打开安装光盘 CARK 文件夹，根据你的计算机找到 32 位或 64 位的破解文件，复制到安装目录相对应的位置，粘贴并替换原有的文件

名称	修改日期	类型
adlm2012	2011/10/4 21:17	文件夹
ama2012	2011/10/4 21:17	文件夹
amc2012	2011/10/4 21:17	文件夹
amcd2012	2011/10/4 21:17	文件夹
amdl2012	2011/10/4 21:17	文件夹
ami2012	2011/10/4 21:17	文件夹
CARK	2011/10/4 21:17	文件夹
cdstartup	2011/10/4 21:17	文件夹
documents	2011/10/4 21:17	文件夹
hotfixes	2011/10/4 21:17	文件夹
Microsoft	2011/10/4 21:17	文件夹
SP2	2011/10/4 21:17	文件夹
autorun	2010/4/23 2:39	安装信息

名称	修改日期	类型
license	2011/10/4 21:17	文件夹
mf2012_32位系统	2011/10/4 21:17	文件夹
mf2012_64位系统	2011/10/4 21:17	文件夹
Moldflow CAD Doctor 2012汉化方法	2011/10/4 21:09	文本文档
序列号	2011/10/4 20:04	文本文档

复制安装光盘 CARK 文件夹下 license 文件夹里的 license.dat 文件，找到许可证服务器的安装位置，D:\Program Files\Autodesk Network License Manager，粘贴，并双击 lmtools.exe 文件，打开许可证服务器窗口



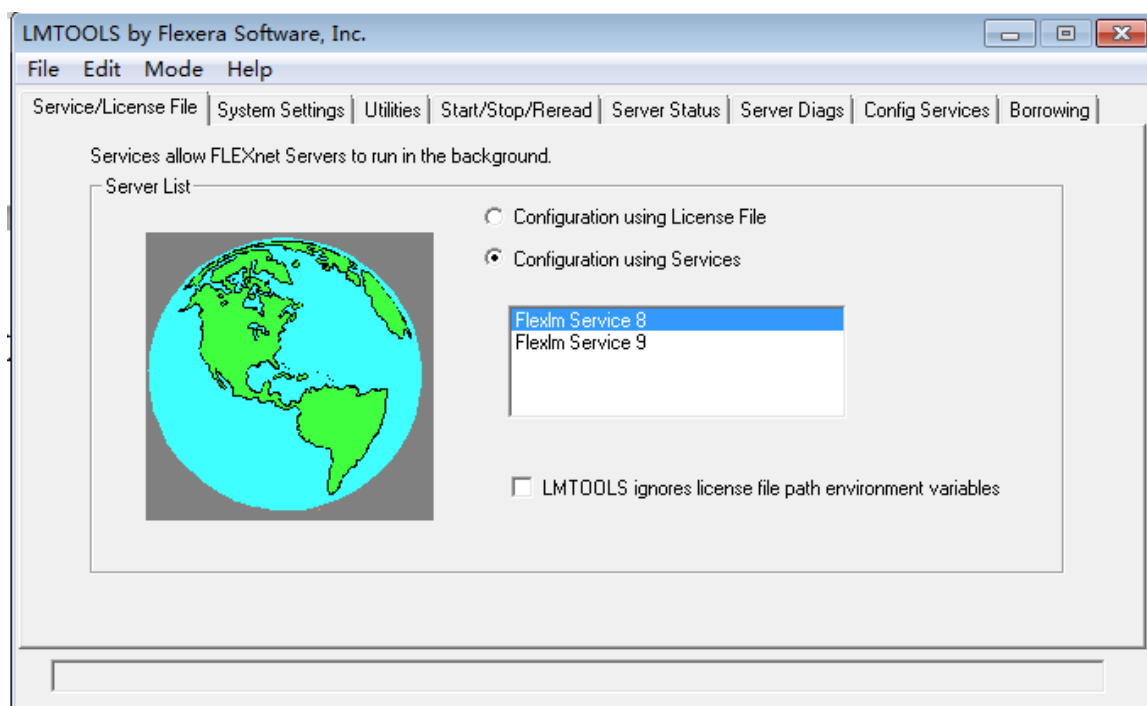
Autodesk Simulation Moldflow Lincense 设置教程

1. 先将破解文件和 license 文件放到相应的文件夹

拆开 Crack 中 mf2013_x86.rar 或 mf2013_x64.rar 内容替换您的 MF2013 安装相应的文件的路径。比如我的是 D:\program files\Autodesk; 把 license.dat 的复制到 D:\program files\Autodesk\Autodesk Network License Manager



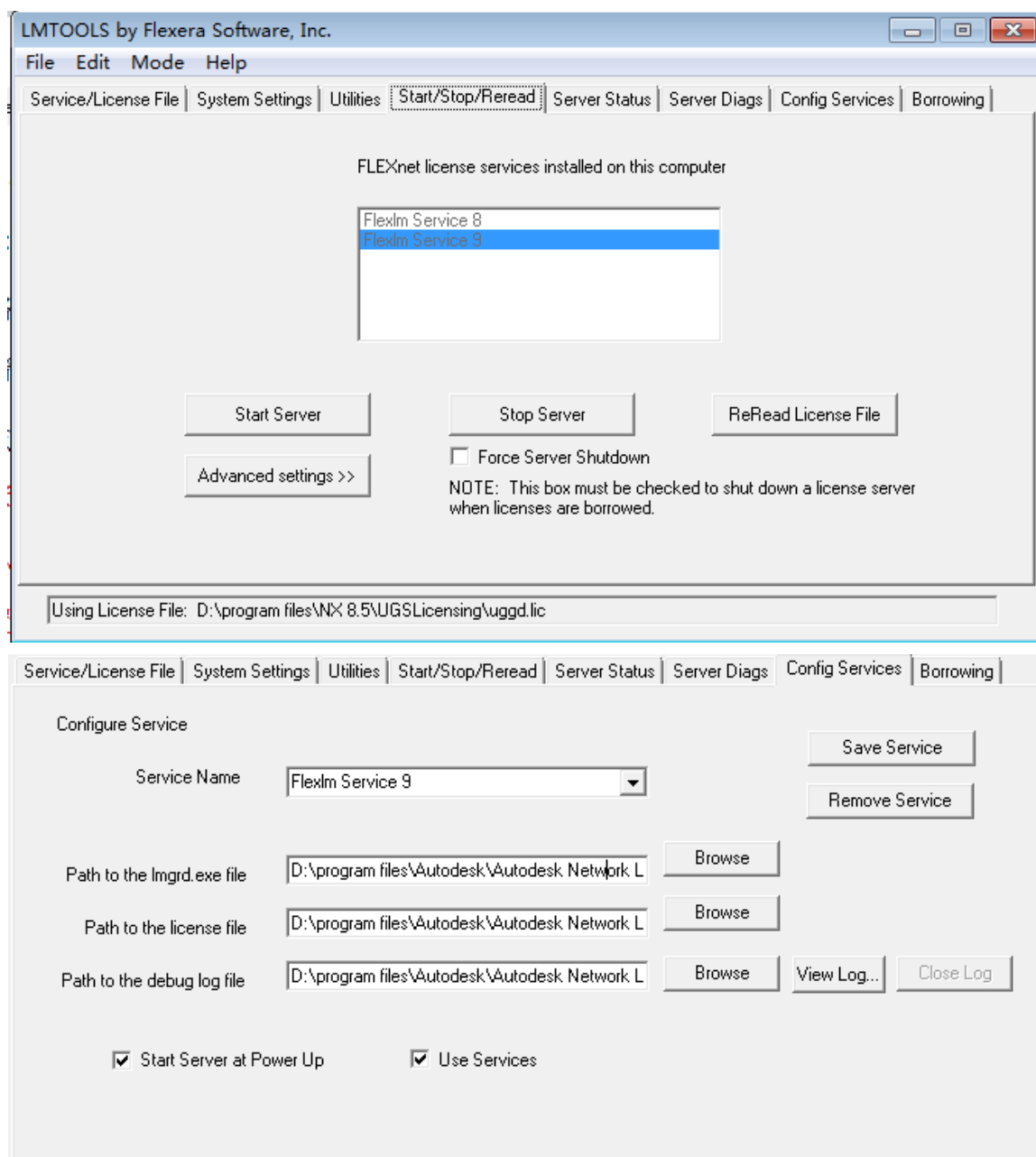
2.双击桌面  图标，如果桌面没有可以进入你安装 license 位置，比如我的是 D:\program files\Autodesk\Autodesk Network License Manager 中 ，将弹出如下界面



3.点击上图中的 Config Services 进入设置界面， 处输入如下图名字， 处输入 D:\program files\Autodesk\Autodesk Network License Manager\lmgrd.exe（切记你的安装路径如果不是需调整为你的）， 输入 D:\program files\Autodesk\Autodesk Network License Manager\license.dat（切记你的安装路径如果不是需调整为你的）， 输入时会弹出一个对话框，文件名位置请随便填写一个点击打开就可以，然后勾选下面的 ☒ Start Server at Power Up ☒ Use Services，点击右上角的  保存我们的输入。

这里有个关键的部分是：如果你的电脑安装的有 UG 相关的三维软件，需要你重新设置启动顺序（因 UG 和 MF 的设置是相同），必须让 UG 先启动，否则 MF 将无法启动

运行。这里有个设置关键点是请将 **Service Name** 设置成相同，不同的是后面的数字，比如我的 UG 为 **Flexlm Service 8**，MF 为 **Flexlm Service 9**。



4.然后点击上图中的 **Start/Stop/Reread** 选项，点击 **Start Server**，UG 的设置也是一样，到此我们的安装完成，建议最好重启一下电脑，因为很多人不知道如何切换启动 UG 的 Start Server。

接下来更改下 CAD Doctor 的语言为简体中文，找到 CAD Doctor 安装目录下的 config 文件夹，找到 CadDoctor.ini 文件，用记事本打开，更改 ENG JPN 为 CHS

复件 CadDoctor.ini - 记事本

文件(F) 编辑(E) 格式(O) 查看(V) 帮助(H)

```
;
; Application Base configuration file
;
[System]
; Stack size while serializing (MB)
StackSizeAtSerializing=100
StackSizeAtSerializing64=500
UseThreadForSerialize=True
AvailableLocale=ENG JPN 这里改为CHS
```